

GEFOS a.s.
Kundratka 1944/17
18000 Praha

naše značka
5001436935

vyřizuje
Helena Bystřická

datum
07.02.2017

Věc:

JPÚ vyvolané výstavbou silnice Oldřichovice-Bystřice (k.ú.Karpentná, lokalita 3)

K.ú. - p.č.: Karpentná, Lyžbice, Vendryně

Stavebník: Státní pozemkový úřad, Husinecká 1024/11a, 13000 Praha

Účel stanoviska: Ostatní

GasNet, s.r.o., jako provozovatel distribuční soustavy (PDS) a technické infrastruktury, zastoupený GridServices, s.r.o., vydává toto stanovisko:

Stanovisko odboru EPZ - VTL (Bohuslav Hubička, tel: 532 227 264):

K Vašemu požadavku sdělujeme, že v oblasti JPÚ v k.ú. Karpentná prochází vysokotlaký (dále jen VTL) plynovod DN 300, PN 40. Je proto nutné činnosti v této lokalitě řešit dle zákona 458/2000 Sb., TPG 702 04 a ČSN EN 1594.

Při realizaci JPÚ (jednoduchá pozemková úprava) je nutné dodržet následující podmínky:

- bezpečnostní pásmo VTL plynovodu DN 300 je 40 m na obě strany od plynovodu;
- ochranné pásmo VTL plynovodů je 4 m na obě strany od plynovodu;

UZAVŘENÉ OBJEKTY (RD, chaty, haly atd):

- tyto objekty je nutné situovat mimo bezpečnostní pásmo VTL plynovodu - 40 m od plynovodu;

SUCHÁ ZÁCHYTNÁ NÁDRŽ, RETENČNÍ NÁDRŽ, VODNÍ NÁDRŽ, RYBNÍK:

- nádrže a rybníky umístit min. 20 m od plynovodu;

POLNÍ CESTY (hlavní a vedlejší polní cesty), CYKLOSTEZKY:

- polní cesty a cyklostezky v souběhu s VTL plynovodem vést mimo ochranné pásmo VTL plynovodu (4 m od plynovodu);
- při křížení polní cesty (cyklostezky) s VTL plynovodem požadujeme nad plynovod umístit silniční železobetonové panely;
- panely se ukládají kolmo k ose plynovodu do pískového lože min. 0,5 m (a více) nad plynovod a to v celé šíři cesty;
- před záhozem přizvat zaměstnance GridServices, s.r.o - regionální oblast Morava 4 (viz.níže uvedená internetová adresa) ke kontrole dodržení uvedených podmínek;

ODVODŇOVACÍ PŘÍKOPY:

- odvodňovací příkopy v souběhu vést mimo ochranné pásmo VTL plynovodu (4 m od plynovodu);
- v místě křížení odvodňovacího příkopu s VTL plynovodem požadujeme zachovat minimální krytí VTL plynovodu 0,8 m a dále doporučujeme v místě křížení položit na dno příkopu betonové žlaby a nebo příkop zatrubnit;

TŮŇE A MOKŘADY:

- tůňe a mokřady zakládat min. 20 m od plynovodu;

HOSPODÁŘSKÉ SJEZDY a PROPUSTKY:

- hospodářské sjezdy a propustky realizovat mimo ochranné pásmo VTL plynovodu (4 m od plynovodu);

VÝHYBNY:

- výhybny situovat mimo ochranné pásmo VTL plynovodu (4 m od plynovodu);

GridServices, s.r.o.

Plynářská 499/1
Zábřovice

602 00 Brno

T +420532221111

F +420545578571

E info@gridservices.cz

I www.gridservices.cz

IČ: 27935311

DIČ: CZ27935311

Zapsán do obchodního rejstříku:

Krajský soud v Brně

oddíl C, vložka 57165

26.07.2007

Bankovní spojení:
Československá obchodní banka,
a.s.

Číslo účtu: 17837923

Kód banky: 0300

BIOKORIDORY, VĚTROLAMY - VÝSADBA STROMŮ A KEŘŮ:

- výsadbu stromů a keřů provádět minimálně mimo ochranné pásmo VTL plynovodu -4 m od plynovodu;
- zatravnění bez omezení;

VŠEOBECNÉ PODMÍNKY:

- před zahájením prací Vám naše zařízení vytyčíme – žádost o vytyčení se nachází na internetových stránkách www.gridservices.cz/ds-online-vytyceni-pz/;
- výkopové a zemní práce v ochranném pásmu VTL plynovodu (4 m na obě strany od plynovodu) provádět pokud možno ručně s ohledem na naše zařízení;
- nepoškodit nadzemní části VTL plynovodu (orientační sloupky, uzávěry atd.);
- nesnižovat ani nezvyšovat stávající krytí VTL plynovodu;
- v ochranném pásmu VTL plynovodu neskladovat žádný stavební ani jiný materiál;
- případné dočasné zařízení staveniště (maringotky, mobilní buňky atd.) umístit mimo bezpečnostní pásmo VTL plynovodu;
- po dobu prací požadujeme zabezpečit VTL plynovod proti mechanickému poškození vhodným způsobem (přejezdy zabezpečit silničními panely, ochranné pásmo VTL plynovodu ohraničit výstražnou páskou);

Projektovou dokumentaci pro další stupeň řízení na konkrétní stavební záměr i se zakresleným VTL plynovodem a okótovanou vzdáleností objektů od VTL plynovodu požadujeme předložit k odsouhlasení.

Informace o možnosti poskytnutí polohy stávajících plynárenských zařízení ve správě GasNet, s.r.o. v digitální podobě získáte na adrese: dpo.gasnet.cz/zadost-o-vektorova-data-pro-odbornou-verejnost/prihlaseni/.

Stanovisko odboru EPZ - MS (Helena Bystřická):

K PŘEDLOŽENÉ PD SDĚLUJEME TOTO NAŠE STANOVISKO Z POHLEDU DOTYKU NA PLYNÁRENSKÁ ZAŘÍZENÍ MÍSTNÍCH SÍTÍ:

V zájmovém prostoru stavby dojde k dotyku s těmito plynárenskými zařízeními (dále jen PZ):

- STL plynovody PE d 50
- STL přípojky PE

Ochranné pásmo NTL, STL plynovodů a přípojek je v zastavěném území obce 1 m na obě strany od půdorysu (zákon č.458/2000 Sb. ve znění pozdějších předpisů)

Při provádění stavební činnosti v ochranném pásmu plynárenského zařízení a plynovodních přípojek bude dodržena mj. ČSN 73 6005, TPG 702 04, zákon č.458/2000 Sb. ve znění pozdějších předpisů, případně další předpisy související s uvedenou stavbou.

Před zahájením stavební činnosti bude provedeno vytyčení trasy a přesné určení uložení plynárenského zařízení a plynovodních přípojek. Vytyčení trasy provede příslušná provozní oblast (formulář a kontakt naleznete na www.gridservices.cz nebo NONSTOP zákaznická linka 800 11 33 55).

Při souběhu a křížení s plynárenským zařízením a plynovodních přípojek požadujeme dodržet nejmenší dovolené vodorovné a svislé vzdálenosti dle ČSN 73 6005 "Prostorové uspořádání sítí technického vybavení".

Při stavebních pracích nesmí dojít k poškození plynárenského zařízení a plynovodních přípojek. V ochranném pásmu PZ budou zemní práce prováděny výhradně ručním způsobem.

V ochranném pásmu STL plynovodů a přípojek (1 m na každou stranu) nebudou umísťovány žádné nadzemní stavby a nebude prováděna výšková úprava terénu ani zřizování skládek a uskladňování materiálu.

Stavební objekty (např. přístřešky, opěrné zdi, oplocení, nové uliční vpusti, stožáry VO, značky,...) musí být umístěny od stávajícího plynárenského zařízení v zastavěném území obce v minimální vzdálenosti 1 m od okraje plynovodu/ přípojky měřeno kolmo na jeho obrys.

Při vysazování stromů a okrasných dřevin požadujeme dodržet od stávajícího plynárenského zařízení vzdálenost minimálně 2 metry na obě strany od osy plynovodu/přípojky.

Stávající krytí plynovodu a přípojek musí být zachováno. Parkovací stání doporučujeme provést ze zámkové dlažby. Pokud bude zjištěno, že některé plynovody nebo přípojky budou mít vůči nové niveletě krytí menší jak 80 cm, bude nutné provést přeložku těchto plynárenských zařízení tak, aby bylo dosaženo požadovaného krytí.

Termín provedení přeložky a práce na přeložce mohou být prováděny jen po předchozí dohodě s odpovědným pracovníkem GridServices, s.r.o.. Tyto práce budou provedeny v souladu se zákonem č. 458/2000 Sb. v platném znění jako přeložka plynárenského zařízení na náklady investora. Na případnou přeložku plynárenských zařízení bude vydáno samostatné stanovisko.

V místech uložení plynárenského zařízení včetně ochranného pásma není povoleno používat těžké stavební stroje pro hutnění. Není povolen přejezd těžkých nákladních vozidel a jiné těžké stavební techniky. V případě nutnosti přejezdu nad plynárenským zařízením včetně hutnění je zhotovitel stavby povinen dohodnout dodatečný způsob ochrany plynárenských zařízení.

Po odstranění konstrukce vozovky v úrovni zemní pláně požadujeme chránit plynovodní přípojky a plynovody umístěné ve vozovce před mechanickým poškozením při pojiždění betonovými panely, popř. ocelovými plechy o tloušťce min. 3 cm.

Na základě předložené situace byl předán informační zákres.

Toto stanovisko se nevztahuje k jakémukoliv zásahu na stávajícím plynárenském zařízení (přeložka, odpojení, úprava, osazení ochranné trubky, chráničky apod.). Případný zásah na PZ musí být řešen samostatným stanoviskem. Kontaktní osoba - technik PPZ v příslušné oblasti - viz kontaktní systém: <http://www.gasnet.cz/cs/kontaktni-system/>
Toto stanovisko vydáváme pouze z hlediska dotčení bezpečnostního a ochranného pásma plynárenského zařízení a plynovodních přípojek.

Plynárenské zařízení a plynovodní přípojky jsou dle ust. § 2925 zákona č. 89/2012 Sb., občanského zákoníku, provozovány jako zařízení zvlášť nebezpečné a z tohoto důvodu jsou chráněny ochranným pásmem dle zákona č.458/2000 Sb. ve znění pozdějších předpisů.

Nedodržení podmínek uvedených v tomto stanovisku zakládá odpovědnost stavebníka za vzniklé škody.

Rozsah ochranného pásma je stanoven v zákoně 458/2000 Sb. ve znění pozdějších předpisů.

Při realizaci uvedené stavby budou dodrženy podmínky pro provádění stavební činnosti:

1) Za stavební činnosti se pro účely tohoto stanoviska považují všechny činnosti prováděné v ochranném pásmu plynárenského zařízení a plynovodních přípojek (tzn. i bezvýkopové technologie a terénní úpravy) a činnosti mimo ochranné pásmo, pokud by takové činnosti mohly ohrozit bezpečnost a spolehlivost plynárenského zařízení a plynovodních přípojek (např. trhací práce, sesuvy půdy, vibrace, apod.).

2) Stavební činnosti je možné realizovat pouze při dodržení podmínek stanovených v tomto stanovisku. Nebudou-li tyto podmínky dodrženy, budou stavební činnosti považovány dle § 68 zákona č.458/2000 Sb. ve znění pozdějších předpisů za činnost bez našeho předchozího souhlasu. Při každé změně projektu nebo stavby (zejména trasy navrhovaných inženýrských sítí) je nutné požádat o nové stanovisko k této změně.

3) Před zahájením stavební činnosti bude provedeno vytyčení trasy a přesné určení uložení plynárenského zařízení a plynovodních přípojek. Vytyčení trasy provede příslušná provozní oblast (formulář a kontakt naleznete na www.gridservices.cz nebo NONSTOP zákaznická linka 800 11 33 55). Při žádosti uvede žadatel naši značku (číslo jednací) uvedenou v úvodu tohoto stanoviska. O provedeném vytyčení trasy bude sepsán protokol. Přesné určení uložení plynárenského zařízení a plynovodních přípojek je povinen provést stavebník na svůj náklad. Bez vytyčení trasy a přesného určení uložení plynárenského zařízení a plynovodních přípojek stavebníkem nesmí být vlastní stavební

činnosti zahájeny. Vytyčení plynárenského zařízení a plynovodních přípojek považujeme za zahájení stavební činnosti.

4) Bude dodržena mj. ČSN 73 6005, TPG 702 04, zákon č.458/2000 Sb. ve znění pozdějších předpisů, případně další předpisy související s uvedenou stavbou.

5) Pracovníci provádějící stavební činnosti budou prokazatelně seznámeni s polohou plynárenského zařízení a plynovodních přípojek, rozsahem ochranného pásma a těmito podmínkami.

6) Při provádění stavební činnosti, vč. přesného určení uložení plynárenského zařízení je stavebník povinen učinit taková opatření, aby nedošlo k poškození plynárenského zařízení a plynovodních přípojek nebo ovlivnění jejich bezpečnosti a spolehlivosti provozu. Nebude použito nevhodného nářadí, zemina bude těžena pouze ručně bez použití pneumatických, elektrických, bateriových a motorových nářadí.

7) Odkryté plynárenské zařízení a plynovodní přípojky budou v průběhu nebo při přerušení stavební činnosti řádně zabezpečeny proti jejich poškození.

8) V případě použití bezvýkopových technologií (např. protlaku) bude před zahájením stavební činnosti provedeno úplné obnažení plynárenského zařízení a plynovodních přípojek v místě křížení na náklady stavebníka. V případě, že nebude tato podmínka dodržena, nesmí být použita bezvýkopová technologie.

9) Stavebník je povinen neprodleně oznámit každé i sebemenší poškození plynárenského zařízení nebo plynovodních přípojek (vč. izolace, signalizačního vodiče, výstražné fólie atd.) na telefon 1239.

10) Před provedením zásypu výkopu bude provedena kontrola dodržení podmínek stanovených pro stavební činnosti, kontrola plynárenského zařízení a plynovodních přípojek. Kontrolu provede příslušná provozní oblast (formulář a kontakt naleznete na www.gridservices.cz nebo NONSTOP zákaznická linka 800 11 33 55). Při žádosti uvede žadatel naši značku (číslo jednací) uvedenou v úvodu tohoto stanoviska. Povinnost kontroly se vztahuje i na plynárenské zařízení, které nebylo odhaleno. O provedené kontrole bude sepsán protokol. Bez provedené kontroly nesmí být plynárenské zařízení a plynovodní přípojky zasypány. V případě, že nebudou dodrženy výše uvedené podmínky, je stavebník povinen na základě výzvy provozovatele plynárenského zařízení a plynovodních přípojek, nebo jeho zástupce doložit průkaznou dokumentaci o nepoškození plynárenského zařízení a plynovodních přípojek během výstavby nebo provést na své náklady kontrolní sondy v místě styku stavby s plynárenským zařízením a plynovodními přípojkami.

11) Plynárenské zařízení a plynovodní přípojky budou před zásypem výkopu řádně podsypány a obsypány těženým pískem, bude provedeno zhutnění a bude osazena výstražná fólie žluté barvy, vše v souladu s ČSN EN 12007-1-4, TPG 702 01, TPG 702 04.

12) Neprodleně po skončení stavební činnosti budou řádně osazeny všechny poklapy a nadzemní prvky plynárenského zařízení a plynovodních přípojek.

13) Poklapy uzávěrů a ostatních armatur na plynárenském zařízení a plynovodních přípojkách, vč. hlavních uzávěrů plynu (HUP) na odběrném plynovém zařízení udržovat stále přístupné a funkční po celou dobu trvání stavební činnosti.

14) Případné zřizování stavenišť, skladování materiálů, stavebních strojů apod. bude realizováno mimo ochranné pásmo plynárenského zařízení a plynovodních přípojek (není-li ve stanovisku uvedeno jinak).

15) Bude zachována hloubka uložení plynárenského zařízení a plynovodních přípojek (není-li ve stanovisku uvedeno jinak).

16) Při použití nákladních vozidel, stavebních strojů a mechanismů zabezpečit případný přejezd přes plynárenské zařízení a plynovodní přípojky uložení panelů v místě přejezdu plynárenského zařízení.

Platí pouze pro území vyznačené v příloze tohoto stanoviska a to 24 měsíců ode dne jeho vydání.

V případě dotčení pozemku v majetku společnosti GasNet, s.r.o. je třeba dále projednat smluvní vztah k tomuto pozemku. Kontakt na projednání naleznete na adrese www.gasnet.cz/cs/kontaktni-system/, činnost "Smluvní vztahy - pozemky a budovy plynárenských zařízení", případně na NONSTOP zákaznické lince 800 11 33 55.

Za správnost a úplnost dokumentace předložené s žádostí včetně jejího souladu s platnými předpisy plně zodpovídá její zpracovatel. Stanovisko nenahrazuje případná další stanoviska k jiným částem stavby.

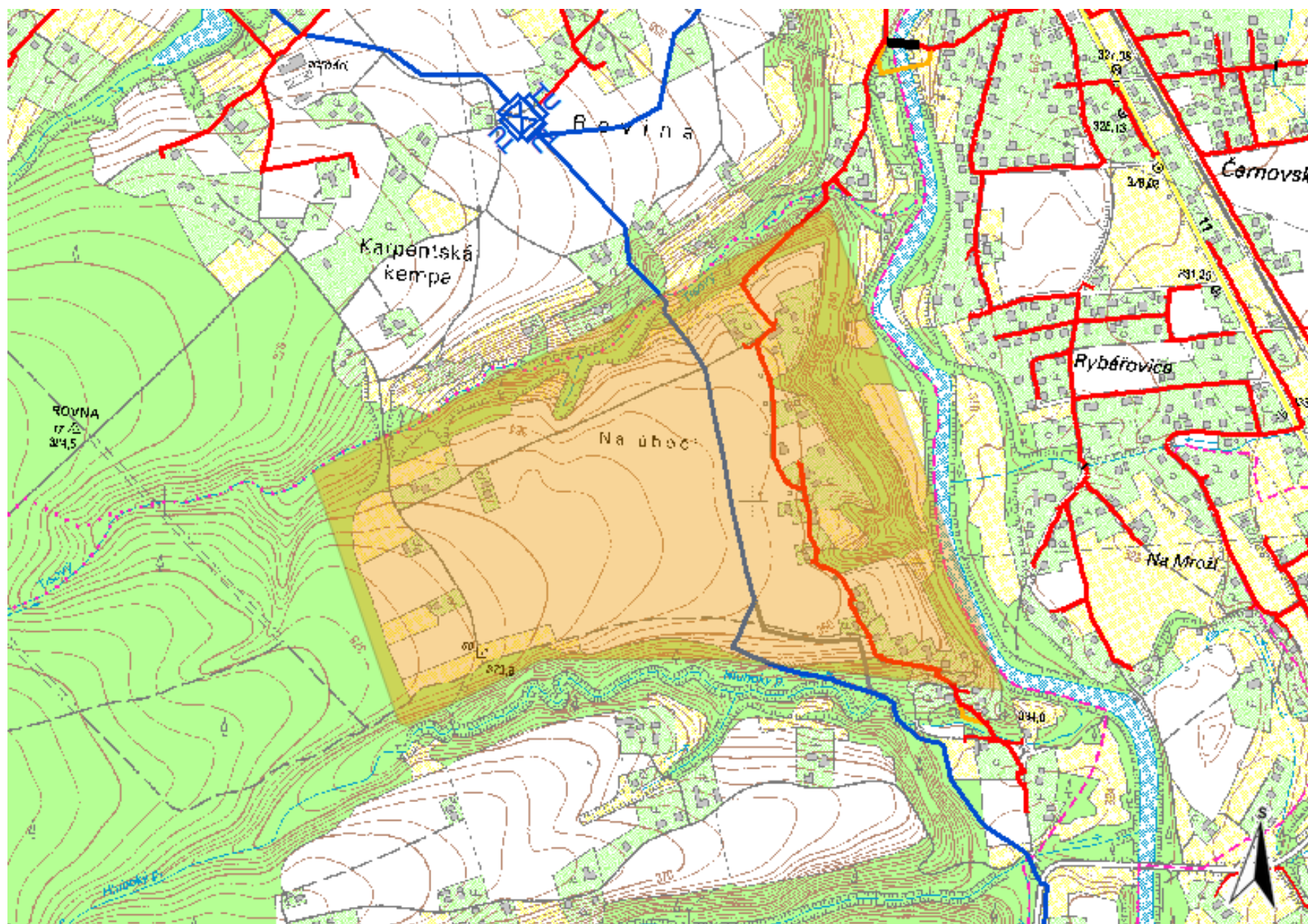
V případě další korespondence nebo jednání (např. změna stavby) uvádějte naši značku - 5001436935 a datum tohoto stanoviska. Kontakty jsou k dispozici na www.gridservices.cz nebo NONSTOP zákaznická linka 800 11 33 55.

GasNet, s.r.o.
zastoupená společností GridServices, s.r.o., IČ 279 35 311
Helena Bystřická
technik externích požadavků
odbor zpracování externích požadavků
+420595142423
helena.bystricka@innogy.com

Přílohy: Orientační zakres plynárenského zařízení, Detailní zakres plynárenského zařízení, Detailní zakres plynárenského zařízení, Ověřená příloha žadatele, Ověřená příloha žadatele

Příloha: Orientační zakres plynárenského zařízení. Tato příloha je nedílnou součástí stanoviska č. 5001436935 ze dne 07.02.2017.

Provozovatel DS: GasNet, s.r.o.; Stavebník: Státní pozemkový úřad, Husinecká 1024/11a, 13000 Praha. K.ú.: Karpentná, Lyžbice, Vendryně.



Legenda:

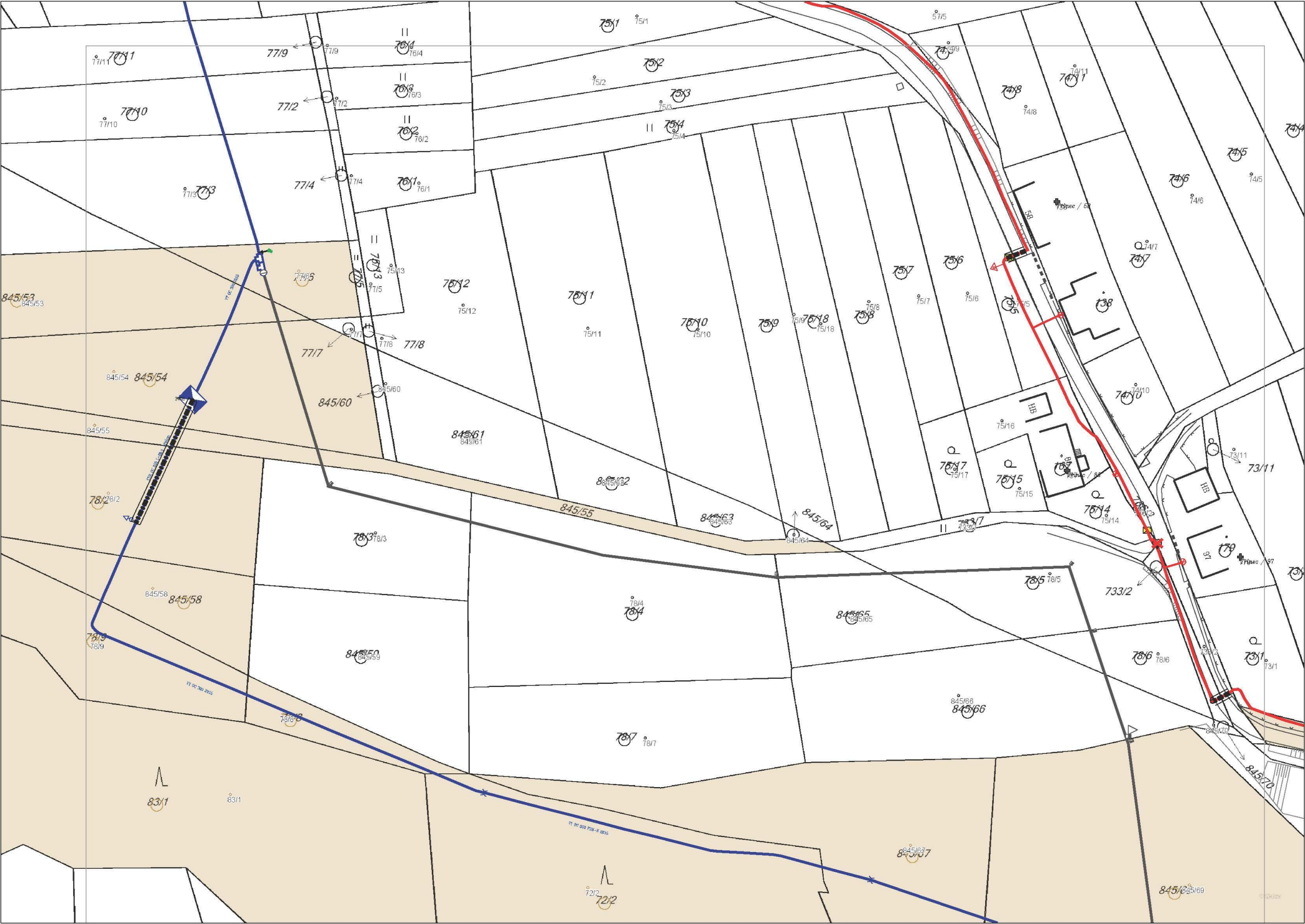
linie plynovodu	
	NTL
	STL
	VTL
	WTL
	nefunkční
	výstavba
	regulační stanice
	ochranné zařízení
	kabel
	elektropřípojka
	kabel protikorozní ochrany
	anodové uzemnění
	stanice katodové ochrany

Provozovatel DS: GasNet, s.r.o.; Stavebník: Státní pozemkový úřad , Husinecká 1024/11a , 13000 Praha. K.ú.: Karpentná , Lyžbice , Vendryně.



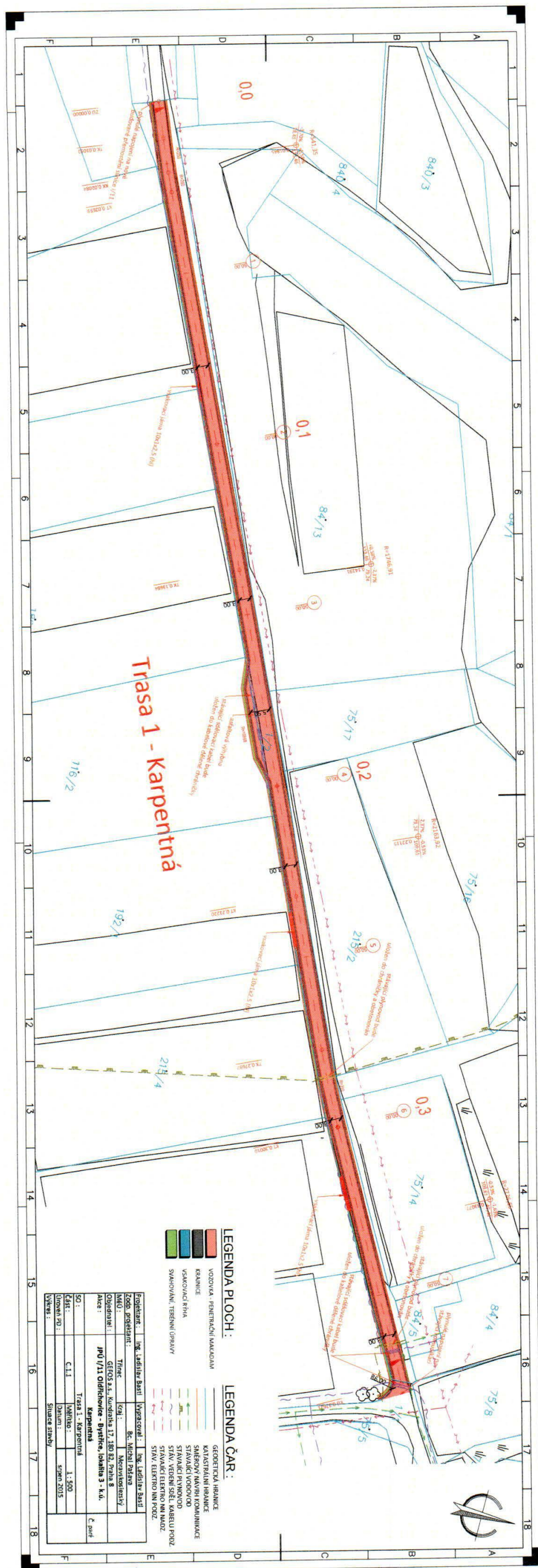
Legenda:

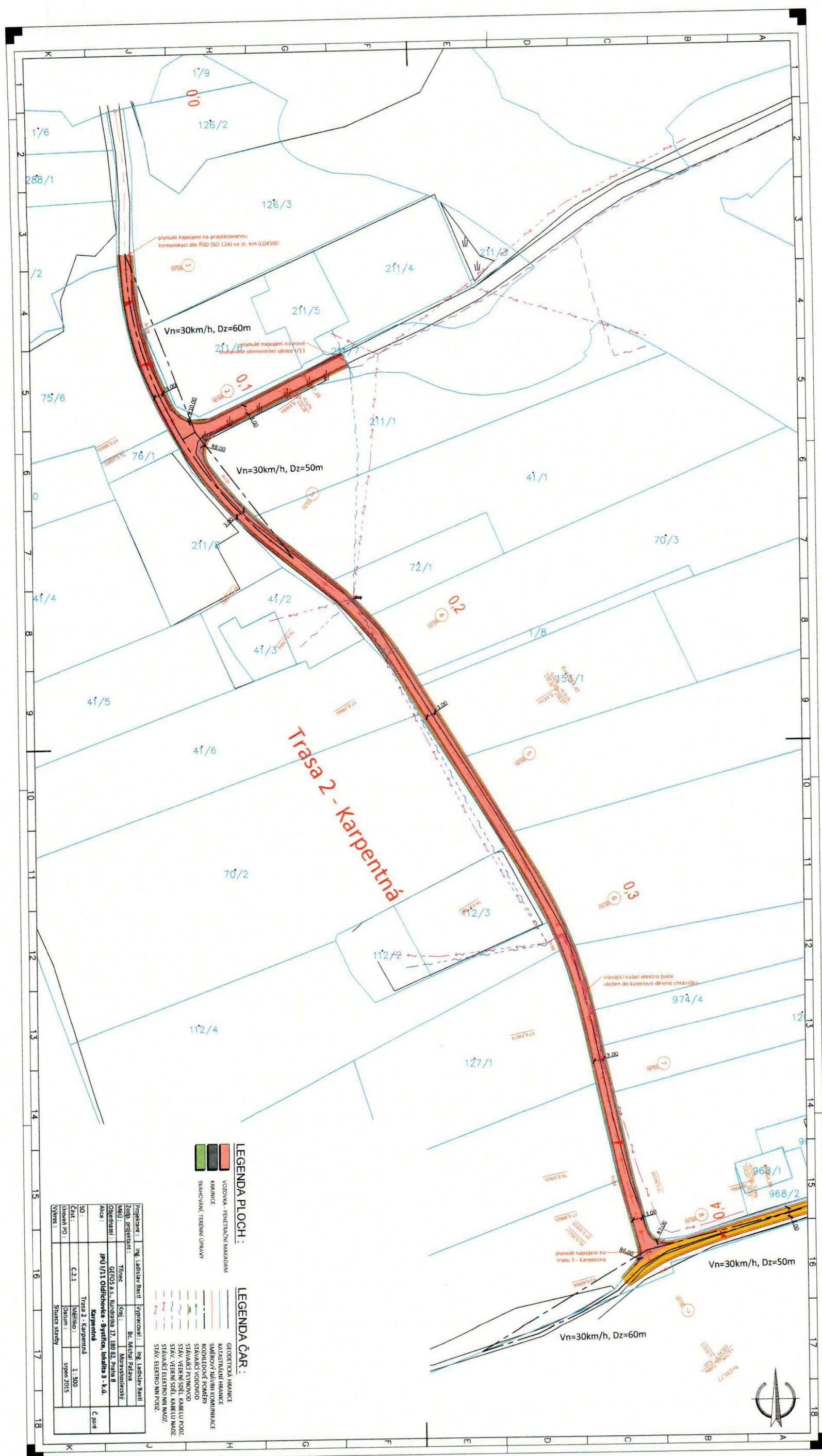
	linie		ochranné zařízení		kabel protikoroziční ochrany
	NTL/ STL/ VTL/		kabel		anodové uzemnění
	WVTL		elektropřípojka		stanice katodové ochrany
	plynovodu				
	nefunkční				
	výstavba				
	regulační stanice				

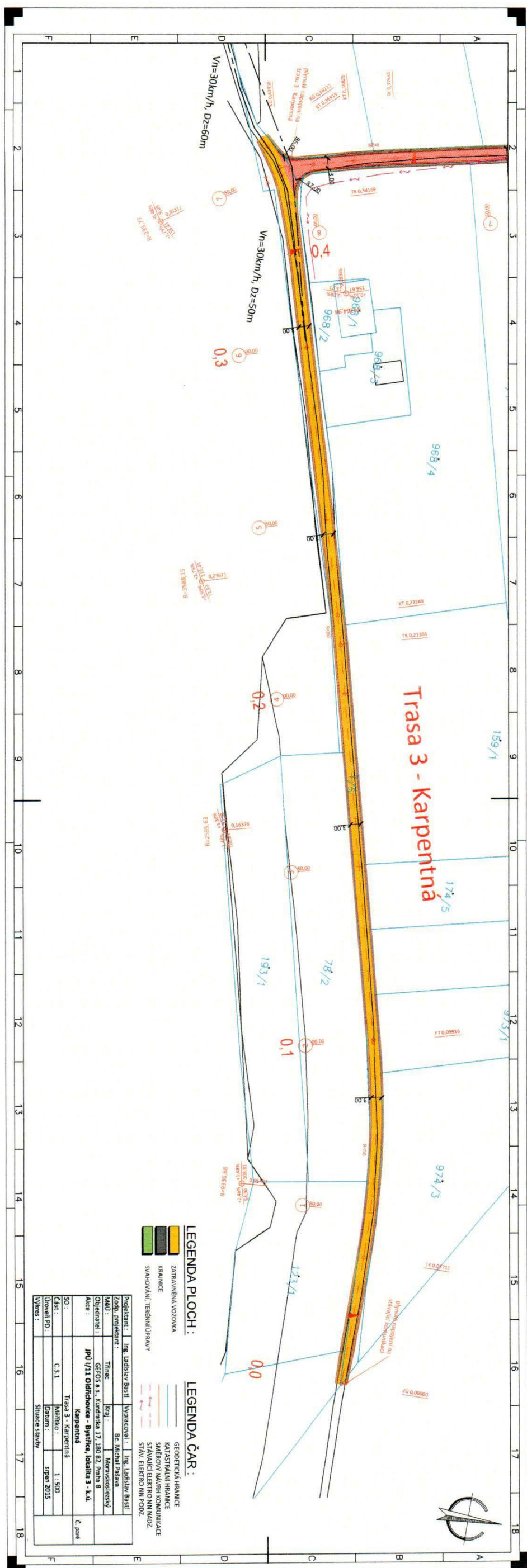


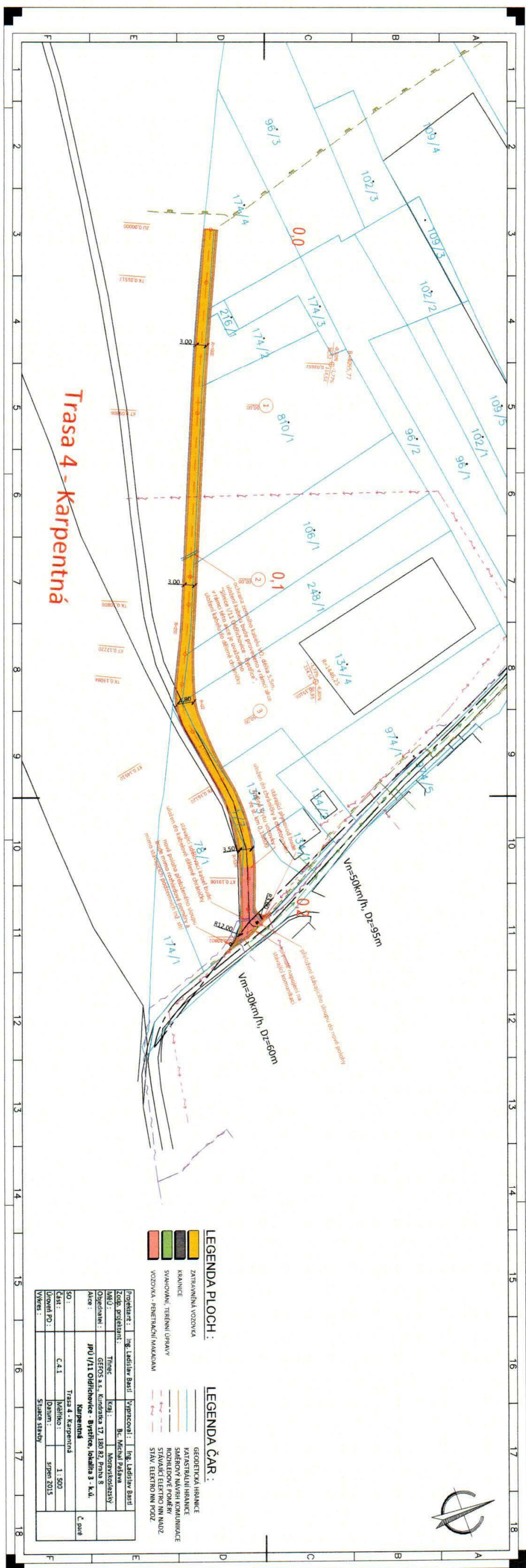
Legenda:

linie plynovodu	
	NTL
	STL
	VTL
	WTL
	nefunkční
	výstavba
	regulační stanice
	ochranné zařízení
	kabel
	elektropřipojka
	kabel protikoroziční ochrany
	anodové uzemnění
	stanice katodové ochrany







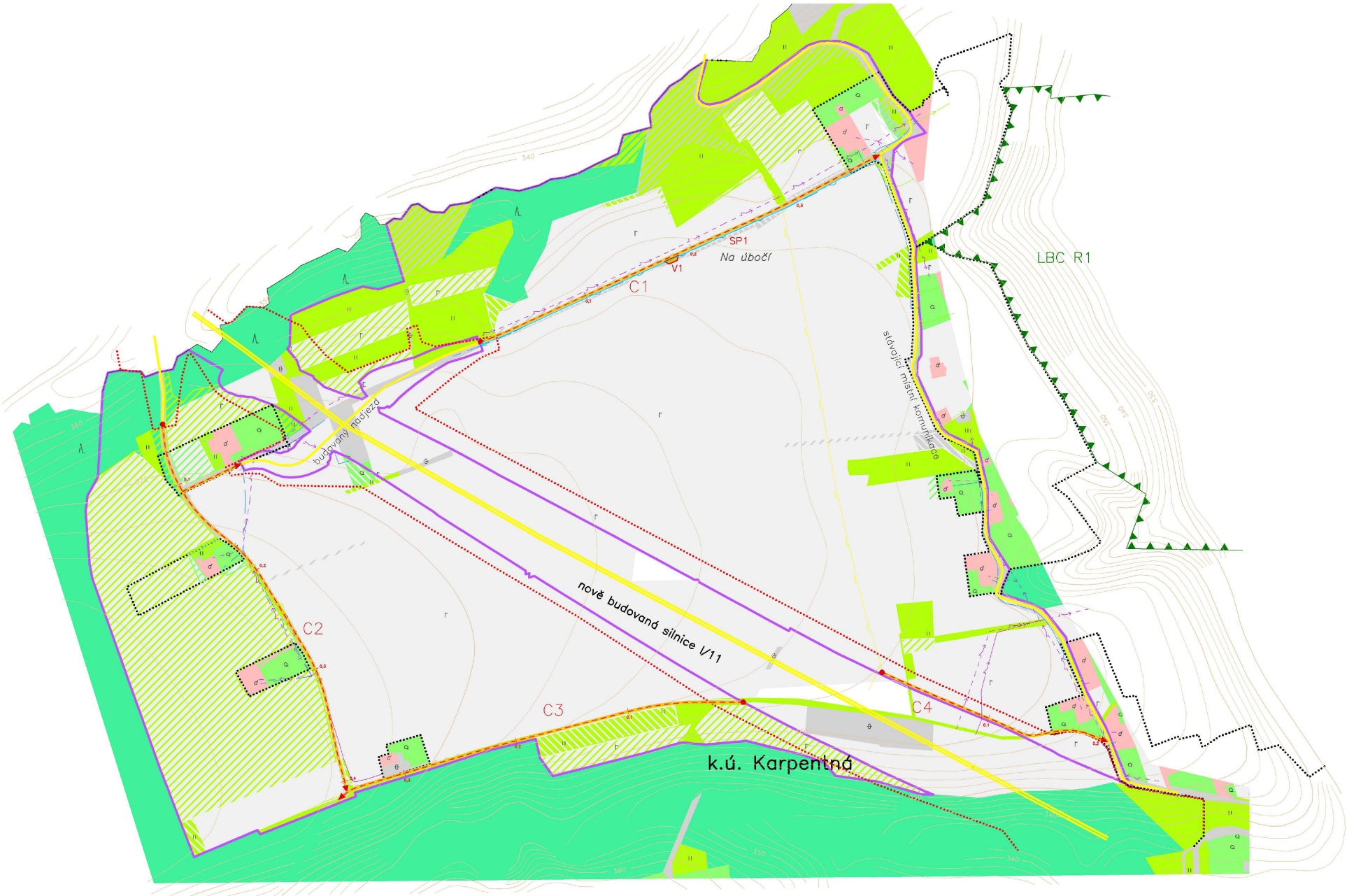


Provozovatel DS: GasNet, s.r.o.; Stavebník: Státní pozemkový úřad , Husinecká 1024/11a , 13000 Praha. K.ú.: Karpentná , Lyžbice , Vendryně.

LEGENDA G5 – HLAVNÍ VÝKRES PSZ

ZÁKLADNÍ ÚDAJE	
	obvod pozemkové úpravy
	hranice katastru
k.ú. Karpentná	název k.ú.
<i>Na úbočí</i>	místní názvy
	zastavěné plochy
	zastavěné plochy
	dálnice, rychlostní komunikace
nově budovaná silnice V/11	dálnice, rychlostní kom. – popis
	místní komunikace
	stevedorův místní komunikace
	místní komunikace – popis
	vrstevnice zdůrazněná
	popis vrstevnice zdůrazněné
	vrstevnice zdůrazněné
DRUHY POZEMKŮ	
	zastatní plocha – stav
	zastatní plocha – návrh
	zastatní plocha – symbol
	trvalý travní porost – stav
	trvalý travní porost – návrh
	trvalý travní porost – symbol
	orná půda – stav
	orná půda – návrh
	orná půda – symbol
	zahrada – stav
	zahrada – návrh
	zahrada – symbol
	zastavěná plocha – stav
	zastavěná plocha – návrh
	zastavěná plocha – symbol
	lesní pozemek – stav
	lesní pozemek – návrh
	lesní pozemek – stav
INŽENÝRSKÉ SÍŤE	
	elektrické vedení NN – podzemní
	elektrické vedení NN – nadzemní
	plyn SÚL
	plyn VÚL
	sběševací vedení – podzemní
	vodovod
OPATŘENÍ K ZPŘÍSTUPNĚNÍ POZEMKŮ	
	polní cesta návrh
C1	polní cesty návrh – popis
	polní cesta návrh – začátek
	polní cesta návrh – konec
	polní cesta návrh – slaničení
	výhledový návrh
V1	výhledový návrh – popis
	odvodnění cesty rýhou návrh
SP1	odvodnění cesty rýhou návrh – popis

OPATŘENÍ K OCHRANĚ A TVORBĚ ŽIV.PROSTŘEDÍ	
	lokální biocenóza stav
LBC R1	lokální biocenóza stav – popis



Projektant:	Ing. Veronika Skalová	Zpracovatel:	GEFOS a.s.
Vypracoval:	Ing. Martina Šimůnková		Kundratka 17
Datum:	leden 2016		180 82 Praha 8
Objednatel: SPÚ, Krajský pozemkový úřad pro Moravskoslezský kraj, Pobočka Frýdek – Místek			
Okres: Frýdek – Místek	Obec: Třinec	K.ú.: Karpentná	Souřadnicový systém S-JTSK
Název akce		Měřítko:	1 : 2000
Jednoduché pozemkové úpravy v k.ú. Karpentná		Výkres:	
Příloha		Číslo zakázky:	1 115 024
2. Návrhové práce		Paré č.	
2.1. Plán společných zařízení			
G5– Hlavní výkres PSZ			